

# PROSERVE DASRI 78 – CARRIERES SUR SEINE

**DEKRA Industrial**



[www.dekra-industrial.fr](http://www.dekra-industrial.fr)

## PIECE N°47

**CAPACITES TECHNIQUES ET FINANCIERES**

---

## **Dossier de demande d'autorisation environnementale**

Date : 18/09/2020  
Référence : 53168476



<b>SOMMAIRE</b>
-----------------

<b>SOMMAIRE</b>	<b>1</b>
1. - Généralités	2
2. - Capacités financières	3
3. - Dépenses liées à la protection de l'environnement et à la sécurité	4
4. - Capacités techniques	5

## 1. - GENERALITES

---

L'article D. 181-15-2 I 3° du Code de l'environnement précise que le dossier doit comporter « Une description des capacités techniques et financières mentionnées à l'article L. 181-27 dont le pétitionnaire dispose, ou, lorsque ces capacités ne sont pas constituées au dépôt de la demande d'autorisation, les modalités prévues pour les établir.

Dans ce dernier cas, l'exploitant adresse au préfet les éléments justifiant la constitution effective des capacités techniques et financières **au plus tard à la mise en service de l'installation.** »

De manière générale, les **capacités financières doivent permettre de justifier qu'elles sont suffisantes pour :**

- la **construction des locaux, mise en place des équipements...**
- la **conduite des installations** en assumant l'ensemble des exigences susceptibles de découler de son fonctionnement ;
- la **remise en état du site lors de la cessation d'activité.**

Sur ce dernier point, les exploitants soumis à **obligation de constitution de garanties financières** peuvent s'appuyer sur les garanties financières définies.

**Pour les autres, il est pertinent d'évaluer les coûts associés à la remise en état du site.**

Par ailleurs, le pétitionnaire doit étayer ses capacités financières et préciser :

- celles qui lui sont propres ;
- et celles fournies par des tiers.

Il doit également **justifier d'engagements fermes** provenant de banques ou d'autres tiers lors de la mise en service de l'installation (dans le cas où les capacités financières ne seraient pas constituées au dépôt de la demande d'autorisation).

Un courrier de la banque (attestation précisant que l'argent est disponible) peut convenir.

Ces éléments sont liés à l'arrêt du 12 juillet 2018, n°15DA01535, de la Cour administrative d'appel de Douai.

## 2. - CAPACITES FINANCIERES

PROSERVE DASRI est une société créée le 1er/11/17 pour accueillir les activités DASRI de trois Grands opérateurs du secteur : Suez (intégré le 01/03/18), le Groupe GC (intégré le 01/07/18) et VEOLIA (intégré le 01/02/2020). Le capital social de PROSERVE DASRI est de 2 300 000€.

PROSERVE DASRI est une activité de MNH GROUP et juridiquement est une filiale de la société MNH DEVELOPPEMENT:

- MNH GROUP propose des solutions personnalisées, à l'ensemble des acteurs du monde de la santé, personnes physiques et personnes morales.
- Existant depuis 2013 et crée par la Mutuelle Nationale des Hospitaliers (MNH) (existante elle depuis 1960), première mutuelle du monde de la santé, qui a dû trouver, pour croître, une troisième voie, entre la mutualité et la structure capitalistique. La mutuelle se développe donc par croissance externe, tout en conservant les valeurs sociales de son origine mutualiste.
- MNH GROUP c'est 6 Univers : assurance, Banque et financement, Services industriels (dans lequel se trouve les activités de PROSERVE DASRI, mais aussi des blanchisseries industrielles (43 sites ICPE en France) et des usines de Fabrication de produits désinfectants (1 site ICPE en France et 1 en Angleterre), les prestations intellectuelles, le digital et les médias.
- Les chiffres clés de MNH Group sont pour 2017 : 1 000 000 de personnes protégées, 1 200 000 clients bancaires, 600 établissements sanitaires & sociaux couverts et 90 000 professionnels de santé libéraux, 5 500 collaborateurs salariés, 1,1 milliard d'€ de CA en 2017 (1 milliard d'€ en 2016 et 850 millions d'€ en 2015). Les fonds propres au 31/12/17 sont de 516 millions d'Euros.
- Le Capital social de MNH DEVELOPPEMENT est de 123 541 562€

Concernant le site **PROSERVE DASRI site de Carrières sur Seine** (données d'Argenteuil pour les années écoulées), les données prévues sont :

Année	2018	2019	Prévisionnel 2020	Prévisionnel 2021
Chiffre d'affaires	4.8 millions	4.8 millions	5.4 millions	5 millions
EBIT	-967 k€	-483 k€	-150 k€	0 k€
Effectif	39	39	58	58

Le but de ces éléments est de montrer que le site a la capacité financière :

- Au départ grâce à la santé financière du Groupe ;
- Dans un second temps, grâce au travail opérationnel réalisé sur le terrain (synergie, optimisation, organisation ...), les résultats bénéfiques se faisant déjà fortement ressentir depuis 2018 (date d'intégration dans PROSERVE DASRI).

### 3. - DEPENSES LIEES A LA PROTECTION DE L'ENVIRONNEMENT ET A LA SECURITE

Concernant les **projets du site** :

Investissement	Montant en euros
Revamping des banaliseurs	450 k€
Remise en état du bâtiment	20 k€
Renouvellement PDA	25 k€
Portique détection radioactivité	15 k€
Système de vidéo surveillance	5 k€
Remise en service du système de levage	10 k€

Concernant le fonctionnement du site, les **coûts sont estimés** à :

Nature des investissements et coûts	Coûts en euros pour 2019
Gestion des Déchets Non Dangereux	218 212 € HT
Vérification périodique des extincteurs	3 700 € HT
Vérification périodique des installations électriques	17 k€
Analyse des eaux résiduaires	1 700 € HT
Analyses de PG	950 € HT pour 2 banaliseurs
Analyse des rejets atmosphériques	4 450 € HT
Contrôle levage (tables, palans, quais...)	4 850 € HT
Contrôle portes/portails auto	400 €
Contrôles EPI	15 k€/an
Contrôles machines banaliseurs	50 k€/an
Vérification désenfumage	Inclus dans VGP extincteurs
Vérification périodique BAES	Inclus dans VGP extincteurs

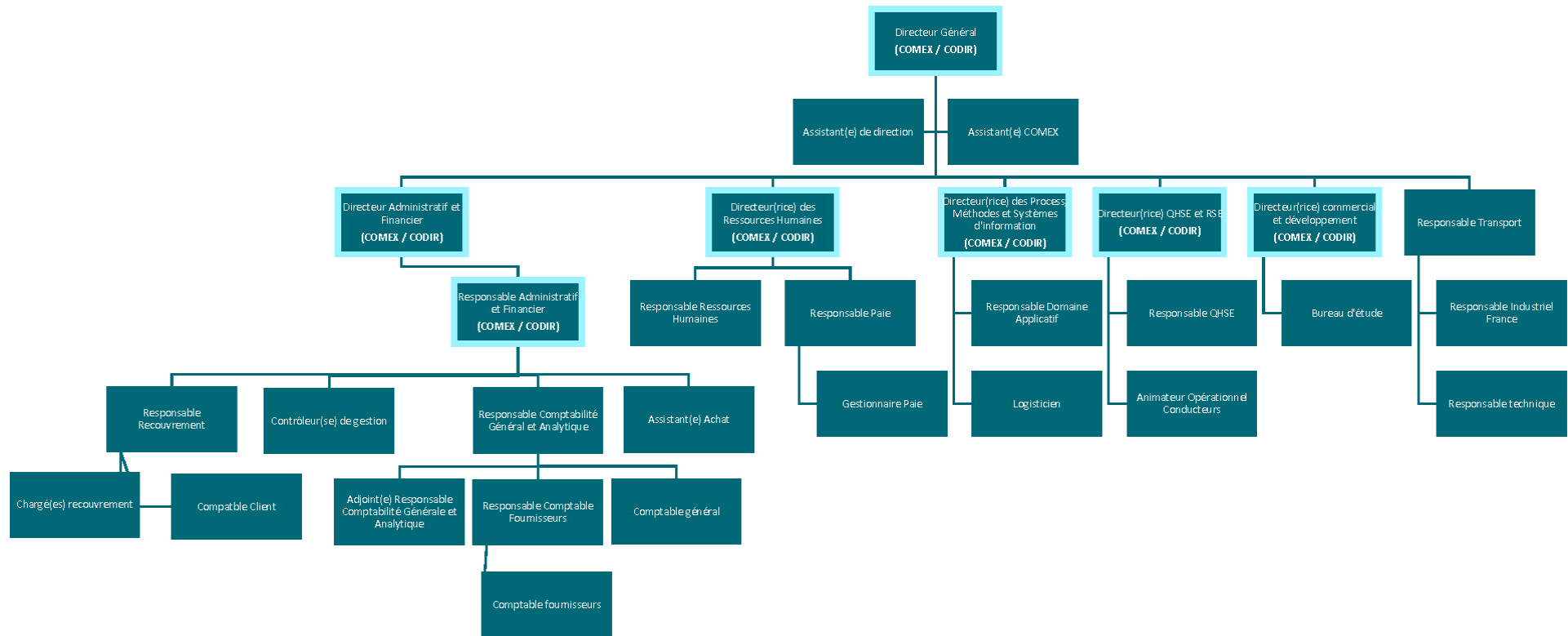
**Aussi, les capacités financières (de départ et prévues pour le fonctionnement) sont en adéquation avec les besoins du futur site.**

## 4. - CAPACITES TECHNIQUES

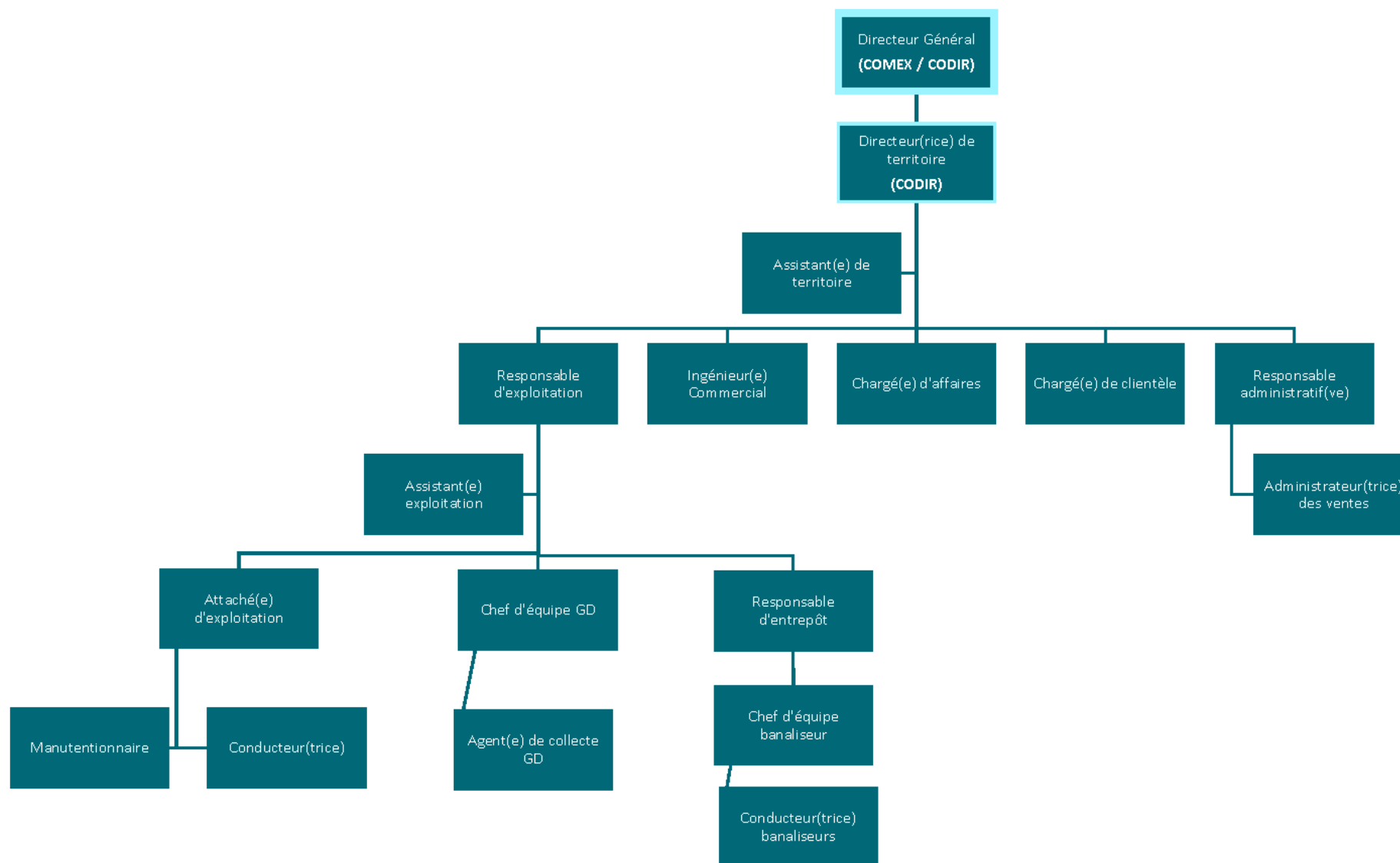
### 4.1. - ORGANIGRAMME ET REPARTITION DES TACHES

L'organigramme de PROSERVE DASRI au national s'organise de la manière suivante :

Pour les fonctions support



Pour les opérationnels





Concernant le site de Carrières sur Seine, il sera dirigé par les mêmes équipes d'exploitation que sur le site d'Argenteuil, soit :

- Un Responsable d'Exploitation
- 2 Attachés d'exploitation
- 2 administratifs
- 4 opérateurs Banaliseurs / 2 Manutentionnaires
- 30 Chauffeurs + 16 chauffeurs VEOLIA

En soutien, le Responsable d'exploitation peut s'appuyer sur un Responsable RQHSE, un DQHSE et toute l'équipe QHSE.

Le Responsable d'exploitation peut s'appuyer sur le Directeur de Territoire Ile de France.

En ce qui concerne les rejets aqueux et atmosphériques ainsi que les évolutions de l'Aérobiocontamination, PROSERVE DASRI se fait accompagner par le bureau d'étude IRH Conseil.

Un Conseiller à la Sécurité pour le Transport des Marchandises Dangereuses est également présent au sein de PROSERVE DASRI pour tout conseil

#### **4.2. - CERTIFICATIONS**

Un audit triple ISO 9001-14001-45001 est prévu du 20 octobre au 4 novembre 2020.

#### **4.3. - FORMATION**

La formation à la sécurité a pour objet d'instruire le salarié sur les précautions à prendre pour assurer sa propre sécurité et, le cas échéant, celle des autres personnes occupées dans l'établissement.

Un parcours d'intégration est prévu pour tout nouvel arrivant. Cette présentation est sous la responsabilité du responsable hiérarchique. Il présente l'entreprise, la réglementation générale, les installations classées pour l'environnement, les types de déchets, les emballages... Les équipes sont prévenues de l'arrivée d'un nouveau salarié.

Les personnels conducteurs des camions de collecte des déchets dangereux sont formés selon le chapitre 8.2 de l'ADR. Le suivi de la liste des personnels formés est réalisé par l'attachée d'exploitation.

Les personnels participants aux opérations de chargement/déchargement, les assistantes administratives et le personnel encadrant sont formés selon le chapitre 1.3 de l'ADR en interne.

#### **4.4. - POLITIQUE QSE**

Le site dispose d'une politique en termes de qualité, sécurité et environnement.

Elle met en évidence l'implication de la direction pour ces aspects.

Cf. Politique QHSE en page suivante.

## Politique Qualité – Hygiène - Sécurité – Environnement

**PROSERVE DASRI**, premier acteur Français de la gestion des déchets d'activités de soins à risques infectieux, offre son expertise et accompagne les ambitions de ses clients pour une prise en charge performante de leurs déchets de soin.

Pour garantir la pérennité et la performance de l'entreprise, **PROSERVE DASRI** met en place un Système de Management Intégré, qui permet d'accroître la satisfaction de ses clients, tout en garantissant une pleine sécurité à ses collaborateurs et une réduction de son empreinte écologique.

A travers sa politique **QHSE**, **PROSERVE DASRI** entend développer ses activités, en prenant en compte l'analyse des risques et opportunités, les besoins et attentes des parties intéressées.

Ainsi notre engagement repose au cœur de notre dispositif sur 3 axes majeurs: « Client, Collaborateur, Environnement ».

Le suivi de ces facteurs **CLES de succès**, permet à **PROSERVE DASRI** de piloter sa démarche d'amélioration continue en adéquation avec ses **objectifs** :

### ❖ Qualité

- Etre l'acteur incontournable du marché qui apporte à ses clients le professionnalisme et l'innovation.
- Améliorer la qualité de services par l'écoute en répondant aux attentes exprimées ou non exprimées de ses clients;
- Fidéliser par sa qualité de service et sa différenciation

### ❖ Sécurité et hygiène

- Lutter collectivement contre l'accidentologie au travail et les maladies professionnelles ;
- Réduire les risques aux postes de travail ;
- Respecter la conformité réglementaire et les autres exigences.

### ❖ Environnement

- Réduire notre empreinte écologique en baissant nos émissions et la production de nos déchets d'activité ;
- Prévenir les risques de pollution et la protection de l'environnement.
- Respecter la conformité réglementaire et les autres exigences.

Ces objectifs se déclinent en un plan d'actions général qui permettra d'obtenir sur nos agences les certifications ISO 9001, 14001, 45001.

Chacun suivant sa fonction y est impliqué et la Direction Générale **PROSERVE DASRI** s'engage à vous donner les ressources nécessaires à la mise en œuvre et à la maîtrise de sa politique SMI, pour satisfaire aux exigences fixées, contrôler, animer, améliorer et assurer l'efficacité du SMI.



Robert NATALI  
 Directeur Général  
 22 avril 2019

Enr30-v1